

해커스독학사

적중 모의고사

① 단계 국사

목차

■ ‘적중모의고사’ 200% 활용하기	p. 2
■ 적중모의고사 문제	p. 3
■ 적중모의고사 정답 및 해설	p. 10
■ 적중모의고사 OMR	p. 18

'적중모의고사' 200% 활용하기

'적중모의고사' 문제는 다년간의 기출 분석 및 노하우로 선별하여 제작한
'시험 전 반드시 풀어봐야 할 문제'입니다.
아래 설명을 참고하여 '적중모의고사'를 200%로 활용하며 학습해보세요.

■ '적중모의고사' 테스트 시작 전 체크사항

- ✔ 휴대전화의 전원을 잠시 꺼주세요.
- ✔ 컴퓨터용 사인펜, 연필, 마지막 페이지에 있는 OMR(답안지)를 준비해주세요.
(OMR은 컴퓨터용 사인펜으로만 작성해야 합니다.)
- ✔ 시험지를 준비하신 후, 수험번호 · 성명을 기재하여 주세요.
(실제 시험에서도 '수험번호와 성명'을 반드시 문제지에 기재하여 제출해야 합니다.)
- ✔ 시험 시작 시각과 종료 시각을 설정하세요. (한 과목당 시험 시간은 총 50분입니다.)
시험 시작 시각 ____ 시 ____ 분 ~ 시험 종료 시각 ____ 시 ____ 분

■ '적중모의고사' 테스트 완료 후 체크사항

- ✔ p.10의 정답을 확인하여 스스로 채점해보세요.
(총 60점(24문제) 이상 맞아야 합격입니다.)
- ✔ 틀린 문제를 체크하고, 문제의 출제 영역과 상세한 해설을 확인해보세요.
- ✔ 해설의 [핵심 적중!]을 통해 주요 기출 개념을 다시 한번 점검해보세요.
- ✔ 전문가 선생님의 명쾌한 무료 해설강의와 문제풀이 Tip을
해커스독학사 (www.haksa2080.com)에서 바로 확인해보세요.

적중모의고사 ①

해커스독학사
① 단계 국사

성명 () 수험번호 () 맞힌 개수 _____ 개 / 40개 내 점수 _____ 점 / 100점

01 다음 유적 및 유물과 관련된 시대의 사회상으로 옳지 않은 것은?

- 경기 연천 전곡리의 아슐리안형 주먹 도끼
- 평남 상원 검은모루 동굴의 포유류 동물 뼈

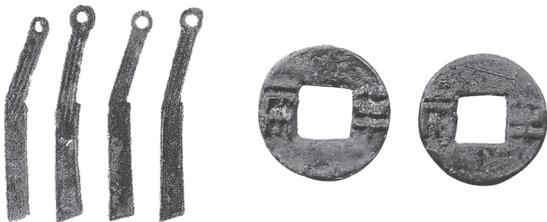
- ① 모든 사람이 평등한 공동체 생활을 하였다.
- ② 사냥 도구로 주먹 도끼, 찌개 등을 이용하였다.
- ③ 조, 피, 수수 등을 재배하는 농경이 시작되었다.
- ④ 동굴이나 바위 그늘에서 살거나 강가에 막집을 짓고 살았다.

02 밑줄 친 ‘이 시기’에 해당하는 사실로 옳은 것은?

이 시기에는 반달 돌칼 등 다양한 간석기가 사용되었고 민 무늬 토기를 비롯한 토기의 종류도 다양해졌으며, 고인돌과 돌널무덤이 만들어졌다.

- ① 농경과 목축이 시작되었다.
- ② 주로 동굴이나 강가의 막집에 거주하였다.
- ③ 화덕이 중앙에 있는 움집을 짓고 정착생활을 하였다.
- ④ 손잡이가 있는 미송리식 토기가 사용되었다.

03 다음 그림과 관련된 시기에 대한 설명으로 옳지 않은 것은?



- ① 부뚜막과 ‘여(呂)’자형 주거가 등장하였다.
- ② 대표적인 토기로 미송리식 토기, 붉은 간 토기 등이 있다.
- ③ 세형동검과 잔무늬 거울 등이 출토되었다.
- ④ 창원 다호리 유적에서 출토된 붓은 이 시기에 한자를 사용하였음을 알려 준다.

04 고조선의 세력 범위가 요동 반도에서 한반도에 걸쳐 있었음을 알게 해주는 유물을 모두 고른 것은?

- ㄱ. 조개껍데기 가면 ㄴ. 북방식 고인돌
- ㄷ. 비파형동검 ㄹ. 미송리식 토기

- ① ㄱ, ㄴ
- ② ㄴ, ㄷ
- ③ ㄱ, ㄴ, ㄷ
- ④ ㄴ, ㄷ, ㄹ

05 다음 자료의 나라에 대한 설명으로 옳은 것은?

- 형벌이 엄하고 각박하여 사람을 죽인 사람은 사형에 처하고, 그 가족은 노비로 삼는다. 도둑질을 하면 물건 값의 12배를 변상하게 하였다.
- 남녀 간에 음란한 짓을 한 사람이나 질투하는 부인은 모두 죽였다.

— 『삼국지』 「위서」 동이전

- ① 족외혼과 책화의 풍습이 있었다.
- ② 반움집이나 귀틀집에서 거주하였다.
- ③ 단궁, 과하마, 반어피 등이 유명하였다.
- ④ 수렵 사회의 전통을 보여 주는 영고가 행해졌다.

06 백제에 대한 설명으로 옳지 않은 것은?

- ① 침류왕 때 불교를 수용 · 공인하였다.
- ② 고이왕 때 목지국을 정복하고 한강유역을 완전히 장악하였다.
- ③ 백제는 고구려 계통 유이민과 한강 유역 토착세력에 의해 성립되었다.
- ④ 근초고왕 때 아직기를 통해 일본에 천자문, 논어를 전파하였다.

07 고구려에서 일어난 사건을 시기 순으로 바르게 나열한 것은?

- ㉠ 을파소를 등용하여 진대법을 실시하였다.
- ㉡ 중국 전연의 침입으로 수도가 함락되었다.
- ㉢ 서안평을 점령하고 낙랑군을 축출하였다.
- ㉣ 율령을 반포하였다.

- ① ㉠ - ㉡ - ㉢ - ㉣
- ② ㉡ - ㉢ - ㉣ - ㉠
- ③ ㉠ - ㉢ - ㉡ - ㉣
- ④ ㉣ - ㉠ - ㉢ - ㉡

08 삼국의 시기별 대외 관계에 대한 설명으로 옳은 것은?

- ① 4세기 - 고구려가 백제를 공격하여 한성을 함락시키고 개로왕을 죽였다.
- ② 5세기 - 신라가 김해의 금관가야를 병합하였다.
- ③ 6세기 - 백제가 중국 남조의 양나라에 사신을 파견하였다.
- ④ 7세기 - 신라가 한강 유역을 차지하여 당항성을 통해 중국과 직접 교역할 수 있게 되었다.

09 밑줄 친 '국왕'에 대한 설명으로 옳은 것은?

국왕은 이차돈의 순교를 계기로 불교를 공인하였고, 건원이라는 독자적인 연호를 사용하였다. 또한 영토 확장에 힘을 기울여 금관가야를 정복하였다.

- ① 우경(牛耕)을 장려하였다.
- ② 왕호를 이사금에서 마립간으로 바꾸었다.
- ③ 병부를 설치하여 직접 병권을 장악하였다.
- ④ 고령의 대가야를 정복하여 낙동강 유역을 확보하였다.

10 다음은 통일 신라 시기 토지 제도에 관한 내용이다. 시간 순으로 가장 바르게 나열한 것은?

- (가) 문무 관료전을 지급하였다.
- (나) 내외관의 녹읍을 혁파하였다.
- (다) 처음으로 백성에게 정전을 지급하였다.
- (라) 내외관의 월봉을 없애고 녹읍을 지급하였다.

- ① (가) - (나) - (다) - (라)
- ② (나) - (가) - (라) - (다)
- ③ (다) - (나) - (가) - (라)
- ④ (라) - (다) - (나) - (가)

11 (가)와 (나) 사이의 시기에 있었던 사실로 옳은 것은?

- (가) 신라가 사신을 보내 왕에게 말하기를, '왜인이 그 국경에 가득 차 성을 부수었으니, 노객은 백성된 자로서 왕에게 귀의하여 분부를 청한다.'라고 하였다. (중략) 10년 경자에 보병과 기병 5만을 보내 신라를 구원하게 되었다.
- (나) 당시 고구려 장수왕은 백제에 대한 공격을 감행하였고, 이로 인해 수도 한성이 함락되며 개로왕마저 피살되었다.

- ① 고구려는 서안평을 점령하였다.
- ② 고구려는 불교를 수용하고 태학을 설립하였다.
- ③ 금관가야가 쇠퇴하고 대가야가 연맹의 중심지가 되었다.
- ④ 백제 동성왕이 혼인을 청하자 신라는 결혼 동맹을 체결하였다.

12 밑줄 친 '이 문서'와 관련된 설명으로 옳지 않은 것은?

이 문서는 1933년 일본 도다이지 쇼소인에서 발견된 것으로, 신라의 5소경 중 하나에 속하는 사해점촌, 살하지촌 등의 인구, 논과 밭의 규모, 작물 종류 등 경제 상황이 기록되어 있다.

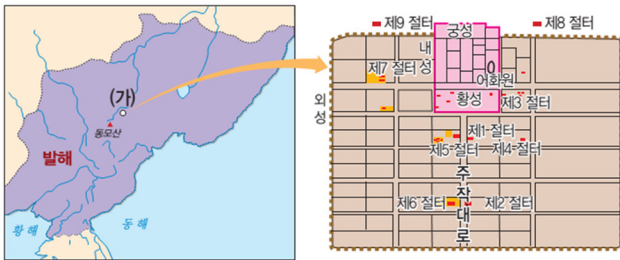
- ① 남자는 연령에 따라 6등급으로 나누었다.
- ② 서원경을 중심으로 하는 4개의 자연 촌락에 대한 조사이다.
- ③ 해당 지역의 촌주가 5년마다 작성하였다.
- ④ 정부는 이 문서를 근거로 조세, 공물, 부역 등을 징발하였다.

13 ㉠과 ㉡ 두 인물의 공통된 신분상의 특징으로 옳은 것은?

- (㉠)은(는) 신문왕에게 『화왕계』를 통하여 조언하였다.
- (㉡)은(는) 진성 여왕에게 시무책 10여 조를 올렸다.

- ① 아찬까지 승진할 수 있었다.
- ② 중앙 관부의 장관이 될 수 있었다.
- ③ 자색(紫色)의 공복을 착용하였다.
- ④ 왕이 될 수 있는 신분이었다.

14 다음은 발해의 수도에 조성한 주작대로의 모습이다. (가)에 해당되는 곳은?



- ① 상경
- ② 중경
- ③ 동경
- ④ 남경

15 ㉠~㉣에 대한 설명으로 옳지 않은 것은?

- ㉠ 시정 전시과(경종 1년) → ㉡ 개정 전시과(목종 1년)
- ㉢ 경정 전시과(문종 30년)

- ① ㉠ - 전지와 시지를 지급하였다.
- ② ㉡ - 관품과 인품이 반영되었다.
- ③ ㉢ - 전직자에게도 지급하였다.
- ④ ㉣ - 무반에 대한 대우가 상승하였다.

16 태조의 정책에 대한 설명으로 옳지 않은 것은?

- ① 빈민 구제 기구로 의창을 설치하였다.
- ② 북진 정책의 기지로서 서경을 중시하였다.
- ③ 취민유도에 따라 세율을 1/10로 경감하였다.
- ④ 『정계』와 『계백료서』를 편찬하여 관리들이 지켜야 할 규범을 제시하였다.

17 고려의 중앙 관제에 대한 설명으로 옳지 않은 것은?

- ① 승선은 왕명 출납을 담당하였다.
- ② 중서문하성은 최고정무기관이다.
- ③ 춘추관에서는 역사서를 편찬하였다.
- ④ 식목도감에서는 화폐 · 곡식의 출납 등을 담당하였다.

18 밑줄 친 '이 정변'에 대한 설명으로 옳은 것은?



수박희는 주로 손기술을 사용하여 겨루는 전통 무예로, 고구려 때부터 행해졌고, 고려 시대에도 인기가 있었다. 의종 때의 이 정변 또한 보현원에서 수박희를 하던 도중 일어난 사건을 계기로 발생하였다.

- ① 서경파와 개경파의 갈등으로 인해 일어난 사건이었다.
- ② 김부식의 개경파에 의해 진압되었다.
- ③ 의종의 지나친 사치와 향락이 발발 원인 중 하나였다.
- ④ 금의 사대 요구 수용에 대한 불만이 확대되면서 일어난 사건이었다.

19 세조의 정책으로 옳은 것을 모두 고른 것은?

- ㄱ. 『경국대전』을 반포하였다.
- ㄴ. 6조 직계제를 실시하였다.
- ㄷ. 수신전·홀양전을 폐지하였다.
- ㄹ. 도첩제를 폐지하여 승려의 출가를 금지시켰다.

- ① ㄱ, ㄴ ② ㄱ, ㄷ
- ③ ㄴ, ㄷ ④ ㄷ, ㄹ

23 다음 중 조선 후기 가족제도에 해당하는 것을 모두 고른 것은?

- ㄱ. 자녀 균분 상속
- ㄴ. 부계중심의 강화
- ㄷ. 형제의 균등한 제사 부담
- ㄹ. 입양의 일반화

- ① ㄱ, ㄴ ② ㄴ, ㄷ
- ③ ㄱ, ㄷ ④ ㄴ, ㄹ

20 조선의 과거 제도에 대한 설명으로 옳지 않은 것은?

- ① 법적으로 양인 이상이든 누구나 응시 가능했다.
- ② 문과에서 대과는 초시, 복시, 전시의 3단계로 진행되어 총 33명을 선발하였다.
- ③ 정기시의 경우 1년에 한 번씩 실시되었다.
- ④ 잡과는 역과, 율과, 의과, 음양과로 나누어 기술관을 선발하는 시험이었다.

21 다음의 정책이 추구하고자 하는 공통된 목적으로 알맞은 것은?

- 고려 광종의 노비안검법 실시
- 고려 공민왕의 전민변정도감 설치
- 조선 순조의 공노비 해방

- ① 신분제의 폐지
- ② 농민들의 생활 안정
- ③ 국가 재정의 확보
- ④ 지배층의 경제적 부담 완화

22 조선 후기 향촌 사회의 변화에 대한 설명으로 옳지 않은 것은?

- ① 청금록, 향안 등의 작성으로 양반의 향촌 지배권 장악
- ② 신분의 상하 변동
- ③ 유향소, 경재소를 통한 향촌 지배
- ④ 양반들의 족적 결합 강화

24 다음 자료를 통해 알 수 있는 국왕에 대한 내용으로 적절한 것은?

『국조오례의』 편찬, 「경국대전」 완성

- ① 직전법을 실시하였다.
- ② 홍문관을 설치하였다.
- ③ 6조 직계제를 실시하였다.
- ④ 전분 6등법과 연분 9등법을 실시하였다.

25 영조의 업적으로 옳은 것을 모두 고른 것은?

- ㄱ. 전국의 서원을 47개소만 남기고 모두 철폐하였다.
- ㄴ. 『속대전』을 편찬하였다.
- ㄷ. 백성들의 군역 부담을 줄이기 위해 균역법을 시행하였다.
- ㄹ. 장용영을 설치하였다.

- ① ㄱ, ㄴ ② ㄱ, ㄷ
- ③ ㄴ, ㄷ ④ ㄷ, ㄹ

26 조선 후기 수취체제 개편 내용이 올바르게 짝지어진 것은?

- ㄱ. 집집마다 부과하던 공물을 토지 결수에 따라 쌀, 베, 돈으로 징수한다.
 ㄴ. 군포를 1필로 줄이되, 결작이라 하여 1결당 2두를 징수한다.

- ① ㄱ - 시전 상인들이 관청에 필요한 물건을 사서 납부하였다.
 ② ㄴ - 양반과 농민이 군역의 부담을 동등하게 지게 되었다.
 ③ ㄱ, ㄴ - 전국적으로 동시에 실시하였다.
 ④ ㄱ, ㄴ - 조세의 전세화 경향이 나타났다.

29 다음의 역사적 사실들을 순서대로 바르게 나열한 것은?

- ㉠ 미국의 군함이 초지진과 덕진진을 점령하였다.
 ㉡ 독일 상인 오페르트는 프랑스 신부 페론과 함께 남연군의 묘를 도굴하려 하였다.
 ㉢ 프랑스 극동 함대 사령관 로즈 제독은 군함을 이끌고 와 강화도를 점령하였다.
 ㉣ 미국 상선 제너럴셔먼호가 대동강에서 통상을 요구하며 민가를 약탈하자, 평양 주민들이 이를 공격하여 침몰시켰다.

- ① ㉡ - ㉢ - ㉠ - ㉣
 ② ㉡ - ㉠ - ㉢ - ㉣
 ③ ㉢ - ㉡ - ㉣ - ㉠
 ④ ㉢ - ㉣ - ㉡ - ㉠

27 농촌의 장시를 하나의 유통망으로 연계하고 장날의 차이를 이용하여 활동하였던 상인은?

- ① 시전상인 ② 선상
 ③ 보부상 ④ 객주와 여객

30 다음 중 밑줄 친 '이 인물'에 대한 설명으로 옳은 것은?

영남 유생 이만손 등 1만 명이 연명으로 상소하여 '이 인물'의 죄를 논하고 이어 척사(斥邪)를 청하니, 임금께서 비답을 내리셨다. "신들은 모두 영남의 멀리 떨어져 있는 자들로 유신의 정치를 도운 적이 없습니다. 그러나 곧 '이 인물'이 가지고 온 책이 유포된 것을 보고, 저도 모르게 머리카락이 곤두서고 가슴이 떨리며 이어 통곡하면서 눈물을 흘렸습니다.

- ① 갑신정변을 주도하였다.
 ② 구미 외교 사절단으로 파견되었다.
 ③ 청의 근대식 무기 제조 기술과 군사 훈련법을 배웠다.
 ④ 동도 서기론의 입장에서 청의 양무운동을 본받고자 하였다.

28 다음 농법의 확산에 따라 나타난 모습으로 적절하지 않은 것은?

이앙을 하는 것은 세 가지 이유가 있다. 김매기의 노력을 더는 것이 첫째요, 두 땅의 힘으로 하나의 모를 기르는 것이 둘째요, 좋지 않은 것은 솟아 내고 싱싱하고 튼튼한 것을 고를 수 있는 것이 셋째이다.

- 「임원경제지」

- ① 이모작의 확대를 가져왔다.
 ② 농민층의 분화가 촉진되었다.
 ③ 농민 1인당 경작 면적이 확대되었다.
 ④ 환곡이 고리대 형식으로 운영되었다.

31 위정척사운동에 대한 설명으로 옳지 않은 것은?

- ① 1860년대 이항로 등은 서양 열강의 통상 수교 요구에 반발하여 통상 수교 반대 운동을 전개하였다.
 ② 1870년대 최익현 등은 일본의 세력 확대에 맞서 척화 주전론을 주장하였다.
 ③ 1880년대 홍재학 등은 정부의 개화 정책 추진에 반대하며 상소를 올렸다.
 ④ 1890년대 유인석 등은 단발령 시행에 반발하며 항일 의병 운동을 전개하였다.

32 다음 사건에 대한 설명으로 옳지 않은 것은?

선해청 당상 민검호의 청지기가 미곡에 겨를 섞어 몰래 이득을 취하려 하였다. 이에 군사들이 분노하여 그를 폭행하였다. 민검호가 주동자를 잡아들여 포도청에 가두고서 죽이겠다고 선언하니, 군중이 더욱 원망하고 분노하였다.

- ① 군대 해산에 반발한 군인들이 사건에 가담하였다.
- ② 정부의 개화 정책에 반대하는 하층민들이 참여하였다.
- ③ 흥선 대원군이 일시적으로 재집권하면서 5군영이 부활하였다.
- ④ 사건을 진압하기 위한 정부의 요청으로 청군이 조선에 출병하였다.

35 다음 내용이 포함된 개혁에 대한 설명으로 옳지 않은 것은?

- 국내외 공사 문서에 ‘개국’ 기원을 사용할 것
- 문벌과 계급을 타파하여 귀천을 가리지 않고 인재를 뽑아 쓸 것
- 각 도의 부세·군보 등으로 상납하는 쌀·콩·면포는 금납제로 대치하도록 마련할 것

- ① 과거 제도를 폐지하였다.
- ② 태양력을 사용하였다.
- ③ 은본위 화폐 제도를 실시하였다.
- ④ 공·사 노비법을 타파하고 과부의 재가를 허용하였다.

33 제시문에서 밑줄 친 이들이 주장한 내용으로 옳은 것은?

그는 일류 수재들이 일본인에게 이용당해 것처럼 크나큰 착오를 저질렀으니 참으로 애석한 일이라고 하였다. 어찌 일본인이 진심으로 그들을 성공하게 하고 성의 있게 조선의 운명을 위하여 노력하겠는가?

- ① 해상공국을 혁파한다.
- ② 노비 문서는 불태워 버린다.
- ③ 미곡의 유출을 제한하기 위해 방곡령을 실시한다.
- ④ 조세의 징수와 경비 지출은 모두 탁지아문의 관할에 속한다.

34 동학 농민 운동 과정 중 발생한 일에 관한 설명으로 옳지 않은 것은?

- ① 조선 정부와 농민군은 전주 화약을 체결하였다.
- ② 일본군이 경복궁을 강제 점령하자 2차 동학농민운동이 일어났다.
- ③ 농민군은 공주 우금치 전투에서 패배하였다.
- ④ 정부군은 집강소를 설치하였다.

36 다음의 내용과 관련된 개혁에 대한 설명으로 옳은 것은?

머리를 깎으라는 명령이 내려지니 곡성이 하늘을 진동하고 사람들은 분노하여 목숨을 끊으려 하였다. 형세가 바야흐로 격변하여 일본인들은 군대를 엄히 하여 대기시켰다. 경무사 허진은 순검들을 인솔하고 칼을 들고 길을 막으며 만나는 사람마다 머리를 깎았다.

- ① 한성 사범 학교를 설립하였다.
- ② 행정권과 사법권이 분리되어 재판소가 설치되었다.
- ③ ‘건양’이라는 연호를 제정하였다.
- ④ 8아문을 7부로 개편하였다.

37 다음 자료에서 제시된 운동에 대한 설명으로 옳은 것은?

공평은 사회의 근본이고 사랑은 인간의 본성이다. 고로 우리는 계급을 타파하고 모욕적인 칭호를 폐지하여 교육을 장려하고 우리도 참다운 인간으로 되고자 함이 본사(本社)의 중요한 뜻이다. 지금까지 조선의 백정은 어떠한 지위와 압박을 받아왔던가? 과거를 회상하면 종일 통곡하고도 피눈물을 금할 수 없다. ... (중략) ... 그러나 이러한 비극에 대한 사회의 태도는 어떠했는가? 소위 지식 계층에 의한 압박과 멸시만이 있지 않았던가? 직업의 구별이 있다고 한다면 금수의 생명을 빼앗는 자는 우리들만이 아니다.

- ① 학생들 중심의 운동이었다.
- ② 백정에 대한 사회적 차별 폐지를 주장하였다.
- ③ 순종의 인산일에 시행되었다.
- ④ 평양에서 조선 형평사가 설립되면서 시작되었다.

38 다음 단체에 대한 설명으로 옳은 것을 <보기>에서 고른 것은?

1940년 지청천을 총사령관으로 하여 창설된 군사 조직이다. 이후 조선 의용대의 일부 세력이 편입되면서 군사력이 강화되었다.

<보기>

- ㄱ. 조선 독립 동맹이 충칭에 정착하여 창설하였다.
- ㄴ. 태평양 전쟁이 일어나자 연합군의 일원으로 참전하였다.
- ㄷ. 미국 전략 정보국(OSS)과 연합하여 국내 진공 작전을 성공시켰다.
- ㄹ. 중국 국민당과 함께 대일 항전을 전개하고, 미얀마와 인도 전선에 공작대를 파견하였다.

- ① ㄱ, ㄴ
- ② ㄱ, ㄷ
- ③ ㄴ, ㄷ
- ④ ㄴ, ㄹ

39 다음 조직에 대한 설명으로 옳은 것은?

- 1. 우리는 완전한 독립 국가의 건설을 기함
- 2. 우리는 전 민족의 정치적 · 경제적 · 사회적 기본 요구를 실현할 수 있는 민주 정권의 수립을 기함
- 3. 우리는 일시적 과도기에 있어서 국내 질서를 자주적으로 유지하며 대중 생활의 확보를 기함

- ① 미국에서 귀국한 이승만을 총재로 추대하였다.
- ② 대한민국 임시 정부의 핵심 정당으로 활동하였다.
- ③ 송진우, 김성수 등 우익 세력이 주도하여 창립하였다.
- ④ 치안대를 설치하고 전국에 지부를 조직하여 각 지역의 치안과 행정을 담당하였다.

40 대한민국 정부 수립 과정을 순서대로 나열한 것은?

- (가) 미국이 한국 문제를 유엔에 상정하였다.
- (나) 제2차 미 · 소 공동 위원회가 결렬되었다.
- (다) 김구, 김규식 등이 남북 협상을 추진하였다.
- (라) 유엔이 남한만의 총선거 실시를 결정하였다.
- (마) 소련과 북한이 인구 비례에 따른 남북한 총선거 결의를 거부하였다.

- ① (가) - (나) - (다) - (라) - (마)
- ② (나) - (가) - (마) - (라) - (다)
- ③ (나) - (마) - (가) - (다) - (라)
- ④ (다) - (라) - (가) - (나) - (마)

적중모의고사 정답 및 해설 ①

해커스독학사
① 단계 국사

정답

01	③	02	④	03	②	04	④	05	④
06	④	07	③	08	③	09	③	10	①
11	③	12	③	13	①	14	①	15	②
16	①	17	④	18	③	19	③	20	③
21	③	22	③	23	④	24	②	25	③
26	④	27	③	28	④	29	③	30	④
31	②	32	①	33	①	34	④	35	②
36	③	37	②	38	④	39	④	40	②

해설

01 구석기 시대

정답 ③

- 경기 연천 전곡리, 평남 상원 검은모루 동굴은 구석기 시대의 유적이고, 아슐리안형 주먹 도끼, 포유류 동물 뼈는 모두 구석기 시대의 유물이다.
- ③ 조, 피, 수수 등을 재배하는 농경이 시작된 것은 신석기 시대이다. 구석기 시대에는 수렵과 채집을 바탕으로 생활하였다.
- ① 구석기 시대에는 무리 중에서 경험이 많은 사람이 지도자가 되었으나 권력을 가지지는 못하였고, 모든 사람이 평등한 공동체 생활을 하였다.
- ② 구석기 시대에는 주먹 도끼, 찌개 등을 이용하여 사냥을 하였다.
- ④ 구석기 시대 사람들은 주로 동굴이나 바위 그늘에서 살거나 강가에 막 집을 짓고 살았다.

02 청동기 시대

정답 ④

- 제시문에서 반달 돌칼 등 다양한 간석기가 사용되었고, 민무늬 토기를 비롯하여 토기의 종류도 다양해졌으며, 고인돌이 만들어졌다고 언급되었으므로, 밑줄 친 '이 시기'가 청동기 시대임을 알 수 있다.
- ④ 청동기 시대에는 손잡이를 단 미송리식 토기가 사용되었다. 미송리식 토기는 밑이 납작한 항아리의 양쪽 옆으로 손잡이가 하나씩 달려 있고, 목이 넓게 올라가서 다시 안으로 오므라들고 표면에는 집선(集線) 무늬가 있다.

오답체크

- ① 농경과 목축이 시작된 시기는 신석기 시대이다. 청동기 시대에는 벼농사가 시작되었다.
- ② 주로 동굴이나 강가의 막집에 거주한 시기는 구석기 시대이다.
- ③ 화덕이 중앙에 있는 움집을 짓고 정착생활을 한 것은 신석기 시대이다.

핵심 적중!

청동기 시대 유물과 유적

- ① 청동기: 제작의 어려움, 재료의 희귀성 등으로 인하여 지배자의 장신구나 무기, 의기 등에만 제한적으로 사용함
- ㉠ 비파형 동검: 비파(악기) 모양과 유사하여 붙여진 이름
- ㉡ 거친무늬 거울: 거울 표면에 줄무늬가 거칠게 새겨진 의식용 거울
- ② 토기: 덧띠 새김무늬 토기, 민무늬 토기, 미송리식 토기, 붉은 간토기, 송국리형 토기 등
- ③ 무덤: 고인돌, 돌무지무덤, 돌널무덤

03 철기 시대

정답 ②

- 제시된 그림은 우리나라와 중국이 교류하였음을 알려 주는 유물인 명도전(왼쪽)과 반량전(오른쪽)으로, 철기 시대와 관련 있다.
- ② 미송리식 토기, 붉은 간 토기는 청동기 시대의 대표적인 토기이다.
- ① 철기 시대에는 부뚜막과, 바닥이 여(呂)자형 모양인 가옥의 형태가 등장하였다.
- ③ 철기 시대에는 비파형동검이 한국식 동검인 세형동검으로, 거친무늬 거울이 잔무늬 거울로 바뀌었다.
- ④ 창원 다호리 유적에서 출토된 붓을 통해 철기 시대에 한자를 사용하였음을 알 수 있다.

04 고조선의 세력 범위

정답 ④

- 청동기 문화를 바탕으로 성립된 고조선의 세력 범위는 북방식 고인돌, 비파형동검, 미송리식 토기의 출토 범위를 통해 짐작할 수 있다.

오답체크

- ㄱ. 조개껍데기 가면은 신석기 시대의 유물이므로 고조선의 세력 범위와 관련이 없다.

핵심 적중!

고조선의 건국

1. 건국

- 『삼국유사』와 『동국통감』의 기록에 따르면, 고조선은 기원전 2333년에 단군왕검이 건국하였다.

2. 세력 범위

- ① 위치: 고조선은 라오닝(요령) 지방을 중심으로 성장하여, 점차 인접한 족장 사회를 통합하면서 평양을 중심으로 한반도까지 발전하였다.
- ② 근거: 비파형 동검과 북방식 고인돌, 미송리식 토기, 거친무늬 거울의 출토 지역을 통해 짐작할 수 있다.

적중모의고사 정답 및 해설 ②

해커스독학사

1 단계 국사

05 부여

정답 ④

1책 12번, 질투하는 부인에 대한 엄격한 형벌 등을 통해 부여의 풍습임을 추측할 수 있다. 따라서 ④ 12월에 행해졌던 제천행사인 영고를 고를 수 있다.

오답체크

- ①, ③ 동예에 해당되는 내용이다.
- ② 삼한에 해당되는 내용이다.

06 백제

정답 ④

고구려 계통 유이민과 한강 유역 토착세력에 의해 성립된 백제는 고이왕 때 울령반포, 목지국 정복을 통해 한강유역을 완전히 장악하였고, 침류왕 때 불교를 수용·공인하였다. 근초고왕 때는 대내외적으로 영역을 확장하면서 일본에 ④ 아직기는 한자, 왕인은 논어와 천자문을 전파하였다.

07 고구려

정답 ③

고구려에서 일어난 사건을 시기 순으로 바르게 나열한 것을 고르는 문제이다. ㉠ 진대법 실시는 고국천왕, ㉡ 중국 전연의 침입은 고국원왕, ㉢ 서안 평 점령과 낙랑군 축출은 미천왕, ㉣ 울령반포는 소수림왕 때 이루어졌다. 따라서 시기 순으로 나열하면 ③ ㉠ - ㉢ - ㉡ - ㉣이다.

08 삼국의 시기별 대외 관계

정답 ③

삼국의 시기별 대외 관계와 관련된 문제이다. ③은 6세기 무령왕 대(501~523)의 일이다. 당시 백제는 512년과 521년 중국 남조의 양(梁)에 두 차례 사신을 파견하였다.

오답체크

- ① 5세기의 일이다. 고구려의 장수왕(413~491)은 평양으로 천도(427)하고 남하 정책을 펼쳐 백제를 공격하였다. 이때 장수왕은 백제의 수도인 한성을 함락(475)시키고 개로왕을 살해하였다.
- ② 6세기의 일이다. 신라의 법흥왕(514~540)은 김해의 금관가야를 병합하여 낙동강 하류 지역으로 진출하였다(532).
- ④ 6세기의 일이다. 신라는 진흥왕(540~576) 때 한강 유역을 확보하면서 서 당향성을 중심으로 중국과 직접 교역할 수 있게 되었고, 이를 발판으로 전성기를 맞이하였다.

09 법흥왕

정답 ③

자료는 신라의 제23대 왕인 법흥왕에 대한 설명이다. 법흥왕은 이차돈의 순교를 계기로 불교를 공인(527)하였으며, 금관가야를 정복(532)하였다. ③ 법흥왕은 병부를 설치하였고 건원이라는 연호를 사용했다.

오답체크

- ① 우경(소를 이용해 농사짓는 것)을 장려하여 신라의 농업 생산력을 증대시킨 왕은 지증왕이다.
- ② 왕호를 이사금에서 대군장을 뜻하는 마립간으로 변경한 왕은 내물 마립간이다.
- ④ 고령의 대가야를 정복하여 낙동강 유역을 확보한 왕은 진흥왕이다.

핵심 적중!

법흥왕

- ① 병부와 상대등을 설치하고, 골품제를 정비하였다.
- ② 울령을 반포하여 관등제(17관등)를 정비하고, 백관의 공복을 제정(520)하였다.
- ③ 이차돈의 순교를 계기로 불교 공인하였으며, 금관가야를 흡수(532)하였다.

10 통일 신라의 토지제도

정답 ①

시기 순으로 배열하면 '(가) 관료전 지급(687) → (나) 녹읍 혁파(689) → (다) 정전 지급(722) → (라) 녹읍 부활(757)'이 된다.

- (가) 관료전 지급: 신문왕은 관료들에게 관등에 따라 관료전을 차등 있게 지급하였다(687).
- (나) 녹읍 혁파: 신문왕은 관료전을 지급하는 한편, 식읍을 제한하고 녹읍을 폐지하여 귀족 세력을 억제하였고, 토지에 대한 국가의 지배권을 강화하였다(689).
- (다) 정전 지급: 성덕왕은 왕토 사상에 근거하여 백성들에게 정전을 지급하고 세금을 징수하였다(722).
- (라) 녹읍 부활: 경덕왕 때 왕권이 약화되자 귀족들의 요구에 따라 월봉(일종의 월급으로 곡식 등을 지급)이 폐지되고 녹읍이 다시 부활하였다(757).

적중모의고사 정답 및 해설 ③

해커스독학사
① 단계 국사

11 5세기 삼국의 관계

정답 ③

(가)는 400년 광개토대왕이 신라의 침입한 왜구를 격퇴한 내용이다. 이때 신라를 지원하여 왜를 격퇴하고 금관가야를 공격함으로써 가야의 연맹체의 중심지가 대가야로 이동하였다. (나)는 475년 장수왕의 공격으로 백제의 한성이 함락되고 개로왕이 전사한 내용이다.

오답체크

- ① 서안평 점령은 311년 미천왕 시기이다.
- ② 소수림왕에 대한 설명이다.
- ④ 나제 결혼동맹은 개로왕의 전사 후 동성왕 시기에 일어났다.

12 민정문서

정답 ③

제시문의 이 문서는 '민정문서'이다.

- ③ 민정문서는 촌주가 변동 사항을 조사하여 3년마다 작성한 것이었다.
- ① 민정문서에서 인구는 남녀를 각각 연령에 따라 6등급으로 나누어 기록하였다.
- ② 민정문서는 서원경(지금의 청주) 부근에 위치한 사해점촌, 살하지촌 등 4개의 자연 촌락의 경제 상황을 기록한 문서이다.
- ④ 신라 정부는 민정문서를 통해 조세·공물·부역 자원을 파악하여 세금을 수취하였다.

핵심 적중!

민정문서

1. 발견

1933년 일본 도다이사(동대사) 쇼소인(정창원)에서 발견되었다.

2. 문서 작성

토착 세력가인 촌주가 매년 변동 사항을 조사하여 3년마다 작성하였다.

3. 조사 대상

서원경(지금의 청주) 부근 4개 촌락의 호(戶) 수, 인구 수, 소·말의 수, 뽕·잣·호두나무 수, 토지 종류와 총면적 등을 기록하였고, 토지의 증감은 기록하지 않았다.

13 6두품

정답 ①

㉠은 신문왕에게 「화왕계」를 통하여 조연을 하였다는 내용을 통해 설총임을, ㉡은 진성 여왕에게 시무책 10여 조를 올렸다는 내용을 통해 최치원임을 알 수 있다. 설총과 최치원의 신분은 모두 6두품이었다.

① 6두품은 관등 승진에서 대아찬 이상의 관등에 오를 수 없었다.

오답체크

- ② 중앙 관부의 최고 책임자를 독점하였던 신분은 진골이다. 6두품은 6관등(아찬)까지 승진할 수 있었으며, 중앙의 장관이 될 수 없었다.
- ③ 자색의 공복을 입을 수 있었던 신분은 진골이다. 자색 공복은 1~5관등(이별찬, 이찬, 잡찬, 파진찬, 대아찬)의 복색으로, 1~5관등은 진골만이 오를 수 있는 관등이었다. 6두품은 비·청·황색의 관복만 입을 수 있었다.
- ④ 왕이 될 수 있었던 신분은 성골과 진골이었다. 신라 상대에는 성골 출신만이 왕이 될 수 있었으나, 진덕 여왕을 마지막으로 성골이 소멸되자, 태종 무열왕부터는 진골 출신이 왕위에 올랐다.

핵심 적중!

신라의 골품제

1. 성립

중앙 집권 국가로 발전하는 과정에서 각지의 크고 작은 족장 세력을 경주에 이주시키고, 이들을 지배 체제 내에 편입시키는 과정에서 골품제가 성립(법흥왕 때 정비)되었다.

2. 구성

성골과 진골의 두 개의 골과 6두품에서 1두품까지의 6개의 두품으로 나뉘었다.

3. 성격

- ① 정치적 제한: 골품에 따라 관등 승진의 상한선이 존재하였고, 관등에 따라 복색에 차등을 두었다.
- ② 사회적 제한: 가옥의 규모, 복색, 수레 등 일상생활까지 규제하였다.

14 발해 주작대로

정답 ①

발해 상경에 조성된 주작대로의 모습이다. 이는 당나라 장안성의 영향을 받았다.

적중모의고사 정답 및 해설 ④

해커스독학사
① 단계 국사

15 전시과 제도

정답 ②

전시과의 변천 과정을 보여주는 자료가 제시된 문제이다.

- ② 개정 전시과에서는 인품은 제외되었다.
- ① 시정 전시과에서는 자색, 단색, 비색, 녹색의 4색 공복에 따라 등급을 나누어 전시(전지·시지)를 지급하였다.
- ③ 개정 전시과에서는 전직자의 토지 지급액이 줄었지만 여전히 지급되었다.
- ④ 경정 전시과에서는 무반에 대한 대우가 상승하여 무반과 일반 군인에게 지급된 과등이 크게 향상되었는데, 이는 거란과의 항쟁 과정에서 무신에 대한 인식이 달라졌기 때문에 파악된다.

핵심 적중!

전시과 제도의 정비 과정

1. 역분전

태조 때 후삼국 통일 과정에서의 공로를 기준으로 지급하였다.

2. 시정 전시과(경종)

관품과 인품을 고려하여 전·현직 관리에게 수조권을 지급하였다.

3. 개정 전시과(목종)

관품만을 고려하여 전·현직 관리에게 지급하였으며, 새롭게 군인전을 지급하였다. 전체적인 지급량은 시정 전시과에 비해 줄어들었으며, 문신이 무신에 비해 우대를 받았다.

4. 경정 전시과(문종)

현직 관리에게만 지급하였으며, 한외과가 폐지되고 무산계 전시와 별사전을 지급하였다. 지급량은 개정 전시과에 비해 줄어들었으며, 무신에 대한 지급량이 늘어났다.

16 태조의 정책

정답 ①

태조 때 빈민 구제 기구로 흑창이 설치되었다. 의창은 성종 때 흑창을 확대·개편한 것이다.

- ② 태조는 복진 정책의 전진 기지로 서경(평양)을 중시하였다.
- ③ 태조는 민생 안정책으로 취민유도에 따라 과도한 조세 수취를 금하고, 세율을 1/10로 경감하였다.
- ④ 태조는 임금에 대한 관리들의 도리를 강조하기 위해 『정계』와 『계백료서』를 저술하여 관리들이 지켜야 할 규범을 제시하였다.

17 고려의 중앙 관제

정답 ④

④ 식목도감은 고려의 독자적인 기구로, 대내적인 법제·격식 문제를 논의하고 제정하는 업무를 담당하였다. 고려시대에는 삼사에서 화폐와 곡식의 출납에 대한 회계를 담당하였다.

- ① 중추원의 승선은 왕명 출납을 담당하였다.
- ② 중서문하성은 고려시대 최고 중앙정치기구로 장관인 문하시중이 중심이다.
- ③ 춘추관은 고려시대와 조선시대에 역사서를 편찬하는 일을 담당하였다.

18 무신정변

정답 ③

제시문의 '이 정변'은 무신정변이다.

③ 고려의 승문천무 풍조, 의종의 지나친 사치와 향락으로 인해 백성들에 대한 수탈 심화 등은 무신정변이 일어나는 원인이 되었다.

오답체크

- ①, ② 묘청의 난(1135)에 대한 설명이다.
- ④ 이자겸의 난(1126)에 대한 설명이다.

19 세조

정답 ③

- ㄴ. 세조는 왕권을 강화하기 위해 의정부 서사제를 폐지하고 6조 직제제를 실시하였다.
- ㄷ. 세조는 현직 관료에게만 수조권을 지급하는 직전법을 실시하고, 수신전·홀양전을 폐지하였다.

오답체크

- ㄱ. 『경국대전』은 세조 때 편찬을 시작하였고, 성종 때 반포되었다. 세조는 강력한 왕권 중심의 정치 체제를 확립하기 위해 『경국대전』 편찬 작업에 착수하여 「호전」과 「형전」을 완성하였으나 『경국대전』을 완성하지는 못하였다. 이후 『경국대전』은 성종 대에 이르러 완성되었다.
- ㄹ. 도첩제를 폐지한 것은 성종 대의 일이다.

핵심 적중!

세조의 왕권 강화 정책

1. 6조 직제제 부활

의정부 서사제를 폐지하고 6조 직제제를 실시하였다.

2. 집현전 폐지

단종 복위 운동을 계기로 자신의 활동을 견제하는 집현전을 없애고, 경연 제도를 폐지하였다.

3. 『경국대전』 편찬 시작

국가의 통치 체제 확립을 위해 역대의 법전과 각종 명령 등을 종합하여 「호전」과 「형전」을 간행하는 등 『경국대전』을 편찬하기 시작하였다.

적중모의고사 정답 및 해설 ⑤

해커스독학사

① 단계 국사

20 조선의 과거 제도

정답 ③

- ③ 정기 시험의 경우 식년시라 하여 3년마다 실시되었다.
- ① 법적으로 양인 이상이면 누구나 응시 가능했다.
- ② 문과의 대과는 초시, 복시, 전시의 3단계로 진행되었는데, 초시에서 각도의 인구 비례에 따라 240명, 복시에서 성적 순으로 33명을 선발하고 국왕이 직접 주관하는 전시에서 성적에 따라 순위가 결정되었다. 따라서 대과에서는 총 33명이 선발되었다.
- ④ 잡과는 역과, 율과, 의과, 음양과로 나누어 기술관을 선발하는 시험이었다.

21 국가재정 확충

정답 ③

노비안검법과 전민변정도감의 설치 목적은 불법적으로 노비가 된 자를 양인으로 해방시켜 국가 재정을 확충하는 것이며, 공노비 해방도 노비를 일반 상민으로 해방하고 조세를 부과하여 국가 재정을 확충하기 위함이다.

22 조선 후기 향촌 사회

정답 ③

유향소, 경재소는 조선 전기 때의 사실이며, 후기에는 양반의 향촌 지배 노력과 함께 부농층이 성장하여 사족들에게 지배권을 놓고 도전을 하게 된다. 이 과정에서 관권과 향리의 역할이 커지게 되었다.

23 조선 후기 가족제도

정답 ④

ㄱ과 ㄴ은 고려~조선 중기 때까지의 가족 제도의 특징이다. 조선 후기에 가면 부계중심의 가족 제도가 강화되고 아들이 없을 경우, 양자를 입양하는 것이 일반화 되었다.

24 성종

정답 ②

『국조오례의』 편찬, 『경국대전』 완성은 성종의 업적이다. 성종은 집현전을 계승하여 왕의 자문에 응하는 일을 맡는 홍문관을 설치하였다.

오답체크

- ① 세조의 업적이다.
- ③ 태종과 세조의 업적이다.
- ④ 세종의 업적이다.

핵심 적중!

『국조오례의』와 『경국대전』

1. 『국조오례의』

성종 때 신숙주·정척 등이 편찬한 것으로 국가의 여러 조선시대 오례의 예법과 절차에 관하여 기록한 책이다.

2. 『경국대전』

세조 때 편찬하기 시작하여 성종 때 완성된 조선의 대표적인 법전으로 이·호·예·병·형·공전의 6전으로 구성되었고, 조선 후기까지 기본 법전의 골격이 되었다. 『경국대전』의 편찬은 유교적 통치 질서와 문물제도의 완성을 의미한다.

25 영조

정답 ③

- ㄴ. 영조는 『속대전』, 『속오례의』, 『동국문헌비고』 등의 편찬 사업을 추진하여 문물제도를 정비하였다.
- ㄷ. 영조는 균역법을 시행하여 백성들의 군포 부담을 2필에서 1필로 감시켰다.

오답체크

- ㄱ. 전국의 서원을 47개소만 남기고 철폐한 것은 고종 때 흥선 대원군이다.
- ㄴ. 친위군인 장용영 설치하는 정조의 업적이다.

26 조선 후기 수취체제 개편

정답 ④

ㄱ은 대동법, ㄴ은 균역법 실시로 인하여 부족해진 재정을 채우기 위해 실시한 결작에 대한 설명이다. 대동법은 1결당 12두, 결작은 1결당 2두로 징수하면서 토지를 기준으로 세금을 징수하는 전세화 현상이 나타났다. 토지를 기준으로 세금을 징수하는 것은 지주들의 불만을 가져와 전국적으로 동시에 실시하기 쉽지 않았다.

적중모의고사 정답 및 해설 ⑥

해커스독학사
① 단계 국사

27 조선 후기 경제

정답 ③

벗집장수와 등집장수를 말하는 보부상을 묻고 있다. 이들은 생산자와 소비자를 연결하는 데 큰 역할을 하였으며, 그들의 이익과 단결을 위하여 보부상단이라는 조합도 결성하였다.

오답체크

- ① 시전상인은 나라에서 필요로 하는 물품을 제공하는 대신 독점으로 상업 활동을 하던 한양의 상인을 말한다.
- ② 선상은 대동이나 기타 조세를 조운으로 운반하였다.
- ④ 객주와 여각은 조선시대 각 연안의 포구에 자리잡고, 지방에서 오는 객상들을 위해 화물의 위탁판매, 운송업 등과 여관업을 겸하였다.

28 조선 후기 모내기법

정답 ④

모내기법의 이점에 대해 소개하고 있다. 모내기법은 논외 잡초를 제거하는 노동력을 절약할 수 있어 광작을 가능하게 하였고, 이를 통해 부농층이 성장할 수 있었다. ④는 삼정 중 환곡의 폐단에 대한 설명이다.

29 열강의 침입

정답 ③

- 순서대로 나열하면 '㉠ 제너럴셔먼호 사건(1866. 7) → ㉡ 병인양요(1866. 9) → ㉢ 오페르트 도굴 사건(1868) → ㉣ 신미양요(1871)'이다.
- ㉠ 미국 상선 제너럴셔먼호는 평양 대동강에 진입하여 조선에 통상을 요구하며 횡포를 부렸으나, 당시 평안도 관찰사 박규수와 평양 군민이 상선을 공격하여 침몰시켰다(1866. 7).
 - ㉡ 프랑스는 병인박해를 구실로 조선과의 통상 수교를 시도하였고, 프랑스 극동 함대 사령관 로즈 제독은 군함을 이끌고 강화도를 점령하였다(1866. 9).
 - ㉢ 독일 상인 오페르트는 흥선 대원군의 아버지인 남연군의 묘를 도굴하려 하였으나 실패하였다(1868).
 - ㉣ 미국은 제너럴셔먼호 사건을 구실로 조선에 침입하여 강화도의 초지진과 덕진진을 점령하고 광성보를 공격하였으나, 어재연의 조선 수비대가 결사적으로 저항하였다(1871).

30 김홍집

정답 ④

제시문은 영남 유생 이만손 등이 2차 수신사로 일본에 다녀온 김홍집이 유포한 『조선책략』에 반발하여 올린 영남 만민소로, '이 인물'은 김홍집이다.

④ 김홍집은 온건 개화파로, 전통적인 유교 사상은 지키고 서양의 기술을 받아들이자는 동도 서기론의 입장에서 청의 양무운동을 본받고자 하였다.

오답체크

- ① 갑신정변을 주도한 인물은 김옥균, 박영효 등의 급진 개화파이다.
- ② 구미 외교 사절단으로 미국에 파견된 인물로는 유길준, 민영익, 서광범 등이 있다.
- ③ 영선사로 파견되어 청의 근대식 무기 제조 기술과 군사 훈련법을 배운 인물은 김윤식이다.

31 위정척사운동

정답 ②

최익현은 1870년대에 일본이 운요호 사건을 일으키며 개항을 요구하자 왜양 일체론을 주장하며 개항 반대 운동을 전개하였다. 척화 주전론을 주장한 인물은 1860년대의 이항로, 기정진 등이다.

- ① 1860년대 이항로, 기정진 등은 서양 열강의 통상 수교 요구에 반발하여 통상 수교 반대 운동을 전개하였다.
- ③ 1880년대 홍재학, 이만손 등은 정부의 개화 정책 추진과 김홍집의 『조선책략』 유포에 반발하며 상소를 올렸다.
- ④ 1890년대 유인석, 이소응 등은 단발령 시행과 을미사변에 반발하며 항일 의병 운동(을미의병)을 전개하였다.

32 임오군란

정답 ①

제시된 자료는 구식 군인들이 밀린 급료로 받은 쌀에 겨, 모래 등이 섞여 있는 것에 분노해 폭동을 일으킨 사건인 임오군란(1882)에 대한 설명이다.

- ① 군대 해산에 반발한 군인들이 가담한 사건은 정미의병이다. 임오군란은 신식 군대인 별기군과의 차별 대우에 불만이 있었던 구식 군인들이 봉기한 사건이다.
- ② 임오군란 때 정부의 개화 정책에 반대하는 하층민까지 군란에 가담하면서 군란의 규모는 더욱 커졌다.
- ③ 임오군란을 수습하기 위해 흥선 대원군이 일시적으로 재집권하였고, 흥선 대원군은 정부의 개화 정책을 중단하고 5군영을 부활시켰다.
- ④ 임오군란을 진압하기 위해 정부는 청군에 출병을 요청하였고, 청군은 조선에 출병하여 군란을 진압하였다.

적중모의고사 정답 및 해설 ⑦

해커스독학사
① 단계 국사

33 갑신정변

정답 ①

제시문은 박은식이 『한국통사』에서 갑신정변을 평가한 내용으로, 밑줄 친 '일류 수재들', '그들'은 급진 개화파이다. 박은식은 일본인에게 이용당하였다는 점, 일본이 진심으로 성공을 도모했을 리 없다는 점에서 갑신정변에 대해 비판하고 있다.

- ① 갑신정변 때 급진 개화파가 발표한 14개조 혁신 정강 중 제9조의 내용으로, 급진 개화파는 특권적 상업 체제를 폐지하고 자유 상업 체제를 형성하기 위해 해상공국의 폐지를 주장하였다.

오답체크

- ② 동학 농민군이 주장한 폐정 개혁안 12개조의 내용이다.
③ 방곡령 시행에 관한 조항은 1883년 개정된 조·일 통상 장정에 추가되었다.
④ 제2차 갑오개혁 때 고종이 반포한 흥범 14조의 내용이다.

34 동학 농민 운동

정답 ④

- ④ 조선 정부는 교정청을 설치해 자주적 개혁을 시도하였고, 농민군은 집강소를 설치해 폐정 개혁안을 실시하였다.
① 조선 정부의 요청을 받은 청군이 조선에 군대를 파병하자, 일본군도 텐진 조약을 구실로 조선에 들어왔다. 이에 조선 정부와 농민군은 전주 화약을 체결하였다.
② 일본군이 경복궁을 점령(1894. 6. 21)하자, 충청도 지역의 복점과 전라도 지역의 남접은 연합하여 제2차 농민 봉기를 일으켰다.
③ 동학 농민군은 공주 우금치 전투에서 일본군과 관군에게 패배하였고, 이후 산발적으로 전투를 지속하다가 보은 전투에서 대패한 후 해산하였다.

핵심 적중!

동학 농민 운동의 과정

- ① 고부 민란(1894. 1~3)
② 안핵사 이용태의 탄압(고부 민란 관련자를 체포함)
③ 무장에서 창의문 발표(보국안민과 제폭구민)
④ 백산 봉기(1894. 3, 남접 주도), 고부 황토현 전투(1894. 4. 7)에서 농민군 승리
⑤ 장성 황룡촌 전투(1894. 4. 23)에서 농민군 승리
⑥ 전주성 점령(1894. 4. 27)
⑦ 청·일군의 상륙과 전주 화약 체결(1894. 5)
⑧ 폐정 개혁안 12개조: 신분제 철폐, 과부의 재가 허용, 토지의 평균 분작, 공·사채 무효, 잡세 폐지, 왜와 통하는 자 엄징 등
⑨ 일본군의 경복궁 점령(1894. 9)
⑩ 농민군 재봉기 논산 집결
⑪ 공주 우금치 전투(1894. 11)에서 관군과 일본군에 패배

35 1차 갑오개혁

정답 ②

'개국' 연호 사용, 문벌과 계급 타파, 조세의 금납화 등의 내용을 통해 제1차 갑오개혁에 대한 내용임을 알 수 있다.

② 태양력을 사용한 것은 을미개혁의 내용이다.

① 제1차 갑오개혁에서는 과거제를 폐지하고 신분의 구별 없이 인재를 등용하도록 하였다.

③ 제1차 갑오개혁에서는 은본위 화폐 제도가 채택되었다.

④ 제1차 갑오개혁으로 공·사 노비제가 폐지되어 신분 제도가 철폐되었고, 봉건적인 악습도 타파되어 과부의 재가가 허용되었다.

36 을미개혁

정답 ③

제시된 자료는 단발령 시행에 대한 반발을 표출한 것으로, 단발령 시행은 을미사변 직후 수립된 제4차 김홍집 내각에서 추진한 을미개혁의 내용이다.

③ 을미개혁 때에는 갑오개혁 때 사용하던 '개국' 연호를 폐지하고 '건양'이라는 연호를 제정하였다.

오답체크

①, ②, ④ 제2차 갑오개혁의 내용이다. 제2차 갑오개혁에서는 의정부와 8아문을 각각 내각과 7부로 개편하였고, 사법권이 행정권에서 분리되었으며, 지방 재판소와 순회 재판소, 고등 재판소와 같은 신식 재판소가 설립되었다. 또한 교원 양성을 위해 한성 사범 학교를 설립하였다.

37 형평운동

정답 ②

제시된 글은 조선 형평사 설립 취지문이다. 갑오개혁 때 신분제가 폐지되었지만 여전히 사회적 차별을 받았던 백정들은 1923년 진주에서 조선 형평사를 조직하고, 백정에 대한 평등한 대우를 요구하는 형평 운동을 전개하였다.

오답체크

① 형평 운동은 여론의 광범위한 지지를 얻었으며, 백정들의 인권 향상에 기여하였다. 학생중심의 운동은 아니다.

③ 순종의 인산일에 시행된 것은 6·10 만세운동이다.

④ 평양이 아닌 진주에서 조직되었다.

적중모의고사 정답 및 해설 ⑧

해커스독학사

① 단계 국사

38 한국 광복군

정답 ④

제시된 글은 대한민국 임시 정부의 정규군인 한국 광복군에 대한 내용이다.
ㄴ, ㄹ. 한국 광복군은 태평양 전쟁 발발 이후 미얀마·인도 전선에 참여하여 영국군과 합동 작전을 전개하는 등 연합군의 일원으로 활동하였다.

오답체크

- ㄱ. 대한민국 임시 정부가 충칭에 정착하여 창설하였다.
ㄷ. 미국 전략 정보국(OSS)과 연합하여 국내 진공 작전을 계획하였으나 일본의 항복으로 실행하지 못했다.

핵심 적중!

한국 광복군의 창설과 활동

- ① 창설: 1940년 임시 정부의 직속 부대로 창설하였다.
- ② 총사령관: 지청천
- ③ 활동
 - ㉠ 중국 국민당과 함께 대일 항전을 전개하고, 미얀마·인도 전선에 공작대를 파견하였다.
 - ㉡ 일제의 패망 전 국내 진입 작전을 계획하였으나, 일제의 항복으로 무산되었다.

39 조선 건국 준비위원회

정답 ④

여운형은 광복 직후 안재홍 등과 함께 조선 건국 동맹을 바탕으로 좌·우 연합의 조선 건국 준비 위원회를 조직하였다. 조선 건국 준비 위원회는 전국에 지부를 조직하여 치안과 행정을 이끌었으나, 좌익 세력이 위원회의 주도권을 장악하자 일부 우익 세력이 이탈하여 점차 영향력이 약화되었다. 미군이 한반도에 진주한다는 소식이 알려지자 조선 건국 준비 위원회는 중앙 조직을 정부 형태로 개편하고, 각 지부도 인민 위원회로 바꾸어 조선 인민 공화국을 수립하였다.

오답체크

- ① 독립 촉진 중앙 협의회
- ② 한국 독립당
- ③ 한국 민주당

40 대한민국 정부 수립 과정

정답 ②

(나) 제2차 미·소 공동 위원회가 결렬되자 (가) 미국이 한국 문제를 유엔에 상정하였다. (마) 유엔은 인구 비례에 따른 남북한 총선거를 결의하였으나, 소련과 북한은 이를 거부하였다. (라) 유엔이 선거가 가능한 지역(남한)에서만이라도 총선거를 실시하기로 결정하자, (다) 김구와 김규식 등이 남북 협상을 추진하였다.

컴퓨터용 사인펜만 사용

[illegible]

아파트	50
50	50

수험번호												
(1)		-		-								
(1)	①	②	③	④	⑤	⑥	⑦	⑧	⑨	⑩		
	①	②	③	④	⑤	⑥	⑦	⑧	⑨	⑩		
	①	②	③	④	⑤	⑥	⑦	⑧	⑨	⑩		
	①	②	③	④	⑤	⑥	⑦	⑧	⑨	⑩		
	①	②	③	④	⑤	⑥	⑦	⑧	⑨	⑩		
(2)	①	②	③	④	⑤	⑥	⑦	⑧	⑨	⑩		
	①	②	③	④	⑤	⑥	⑦	⑧	⑨	⑩		
	①	②	③	④	⑤	⑥	⑦	⑧	⑨	⑩		
	①	②	③	④	⑤	⑥	⑦	⑧	⑨	⑩		
	①	②	③	④	⑤	⑥	⑦	⑧	⑨	⑩		

(10)
원인배판측면

이
표
를
참
조
하
라

교양과정 이정시험 답안지(개관식)

과목 코드				응시 과목									
				1	①	②	③	④	21	①	②	③	④
				2	①	②	③	④	22	①	②	③	④
				3	①	②	③	④	23	①	②	③	④
				4	①	②	③	④	24	①	②	③	④
				5	①	②	③	④	25	①	②	③	④
				6	①	②	③	④	26	①	②	③	④
				7	①	②	③	④	27	①	②	③	④
				8	①	②	③	④	28	①	②	③	④
				9	①	②	③	④	29	①	②	③	④
				10	①	②	③	④	30	①	②	③	④
				11	①	②	③	④	31	①	②	③	④
				12	①	②	③	④	32	①	②	③	④
				13	①	②	③	④	33	①	②	③	④
				14	①	②	③	④	34	①	②	③	④
				15	①	②	③	④	35	①	②	③	④
				16	①	②	③	④	36	①	②	③	④
				17	①	②	③	④	37	①	②	③	④
				18	①	②	③	④	38	①	②	③	④
				19	①	②	③	④	39	①	②	③	④
				20	①	②	③	④	40	①	②	③	④